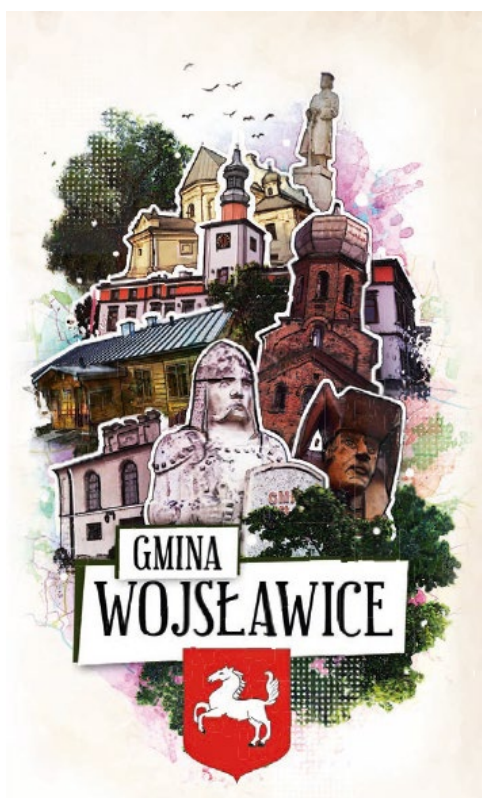


*Emil Majuk*

# EkoMuzeum Ziemi Wojstawickiej

Koncepcja



Wojśławice 2026

Koncepcja powstała w wyniku realizacji zadania „Zindywidualizowane szkolenie eksperckie na rzecz tworzenia i zarządzania Ekomuzeum Ziemi Wojstawickiej – innowacyjna animacja kultury i ochrona dziedzictwa w duchu zrównoważonego rozwoju” realizowanego dzięki wsparciu Unii Europejskiej z Krajowego Planu Odbudowy i Zwiększania Odporności w ramach Europejskiego Funduszu Odbudowy (Next Generation EU).

## Spis treści

Wstęp .....	3
Co to takiego EkoMuzeum ? .....	3
EkoMuzea łączą ludzi, miejsca, zabytki, atrakcje i przyrodę .....	3
Co się składa na ekomuzealną sieć .....	4
Zalety i wady koncepcji ekomuzeum .....	5
Gmina Wojstawice – kontekst dla pomysłu na EkoMuzeum Ziemi Wojstawickiej .....	6
Charakterystyka gminy .....	6
Potencjał kulturowy, przyrodniczy, historyczny i turystyczny .....	6
Strategia rozwoju Gminy .....	8
Partnerstwo lokalne Ziemi Wojstawickiej .....	10
Krajobraz kulturowy Ziemi Wojstawickiej .....	12
Potencjalne elementy i lokalizacje EkoMuzeum .....	38
Szlaki turystyczne i ścieżki edukacyjne .....	38
Sieć miejsc i obiektów rozmieszczonych na terenie całej gminy .....	39
Oferta warsztatowa i rekreacyjna .....	40
Warsztaty .....	40
Obiekty sportowe .....	42
Jazda konna .....	42
Gospodarstwa agroturystyczne .....	43
Gastronomia .....	45
Wydarzenia i imprezy .....	45
Plan realizacji koncepcji EkoMuzeum Ziemi Wojstawickiej .....	50
Potencjalne synergije .....	50
Konsultacje .....	50
Formalizacja .....	51
Struktura .....	51
Finansowanie .....	51
Projekty do wdrożenia .....	51
Literatura .....	53

## Wstęp

### Co to takiego EkoMuzeum ?

Jedną z koncepcji mających w zamyśle służyć zwiększeniu wzajemnego oddziaływania dziedzictwa na społeczność lokalną oraz społeczności na formy jego zachowania i wykorzystania jest ekomuzeum, nazywane także muzeum rozproszonym.

Termin „ekomuzeum” pochodzi od dwóch greckich słów: **oikos**, oznaczające „dom” w sensie symbolicznym, rozumianym jako **środowisko**, a odpowiadające dzisiejszemu pojęciu „**mała ojczyzna**”, i **museion** jako **zbiór rzeczy, kolekcja**. Oba człony dają w połączeniu zbiór rzeczy materialnych i niematerialnych związanych z miejscem pochodzenia i życia określonej grupy ludzi, czyli muzeum „małej ojczyzny”

Według definicji International Council of Museums (ICOM) ekomuzeum jest instytucją, która bada i wykorzystuje – metodami naukowymi, edukacyjnymi i kulturowymi – całe dziedzictwo danej społeczności, a także zarządza nim, uwzględniając środowisko naturalne i otoczenie kulturowe. Ekomuzeum stanowi sieć rozproszonych w terenie obiektów, które tworzą żywą kolekcję, obrazującą wartości przyrodnicze i kulturowe regionu oraz dorobek jego mieszkańców. Wyjątkowy charakter regionu jest prezentowany jako wypadkowa warunków naturalnych i działalności ludzi, historycznej i obecnej<sup>1</sup>.

### EkoMuzea łączą ludzi, miejsca , zabytki, atrakcje i przyrodę

Tworzenie ekomuzeum to proces, w który zaangażowane są osoby zainteresowane ochroną i prezentacją lokalnego dziedzictwa, przede wszystkim lokalni twórcy, właściciele ciekawych obiektów, animatorzy kultury, pasjonaci lokalnej przyrody i kultury, a także działacze samorządowi, którzy wspólnie wypracowują i wdrażają koncepcję ekomuzeum i współpracują, tworząc uzupełniającą się ofertę turystyczno-edukacyjną dla odwiedzających.

Utworzenie ekomuzeum pozwala na pozostawienie obiektów i artefaktów w ich tradycyjnej lokalizacji, unikając przenoszenia ich do nowego kontekstu w celu „muzealizacji”, ale przy traktowaniu ich jako pewnego rodzaju całości.

Swoisty wzór na ekomuzeum tworzą : **przestrzeń + dziedzictwo + pamięć + mieszkańcy**, w odróżnieniu od tradycyjnych muzeów postrzeganych jako: **budynek + kolekcja + eksperci + publiczność**.

Według G.H Riviere ekomuzeum jest *“lustrem, w którym przegląda się lokalna społeczność, by odkryć swój własny wizerunek, w którym poszukuje wyjaśnienia obszaru, do którego jest przywiązana, i wcześniejszych pokoleń, widzianych jako wpisane w czas lub w kontekście*

---

<sup>1</sup> B. Kazior, *Ekomuzeum – sieciowa oferta edukacyjno-turystyczna*, Narodowy Instytut Dziedzictwa, [https://samorząd.nid.pl/baza\\_wiedzy/ekomuzeum-sieciowa-oferta-edukacyjno-turystyczna/](https://samorząd.nid.pl/baza_wiedzy/ekomuzeum-sieciowa-oferta-edukacyjno-turystyczna/) (dostęp: 11.02.2026).

*ciągłości międzypokoleniowej. Jest lustrem, w którym lokalna społeczność pokazuje się przybyszom, by była lepiej zrozumiana, a dzięki temu jej działania, zwyczaje i tożsamość wzbudzały szacunek (...) Jest interpretacją przestrzeni - miejsc, wyjątkowych, w których można się zatrzymać i przechadzać (...) Jest laboratorium (...) Jest centrum konserwacji (...) Jest szkołą, w takim stopniu w jakim angażuje mieszkańców w poznawanie i ochronę oraz zachęca, by miała bardziej jasną wizję własnej przyszłości.*

## Co się składa na ekomuzealną sieć

Ekomuzeum składa się z pięciu podstawowych elementów, które powinny być zaprojektowane w całościowej koncepcji i stopniowo lub równocześnie rozwijane w trakcie jego tworzenia:

1. **Centrum informacyjno-dokumentacyjne** – zespół ludzi odpowiedzialnych za koordynację, promocję, realizację wizji ekomuzeum oraz prowadzenie działalności naukowo-badawczej, wydawniczej, informacyjnej i marketing. Centrum, zwykle zlokalizowane w jednym z punktów ekomuzealnych, tworzone jest przez podmiot, który dysponuje zapleczem umożliwiającym pełnienie wszystkich tych funkcji (np. lokalną organizację, muzeum, izbę regionalną).
2. **Sieć rozproszonych w terenie atrakcji** w postaci różnorodnych miejsc i obiektów prezentujących lokalną przyrodę, historię i kulturę. Ważnym kryterium włączenia do sieci ekomuzeum jest ich autentyzm, walory artystyczne i poznawcze oraz dostępność.
3. **Warsztaty i pokazy**, podczas których miejscowi producenci, rzemieślnicy i artyści demonstrują proces produkcyjny i twórczy (np. garncarz przy kole garncarskim, kowal pracujący w kuźni czy wikliniarz). Przynajmniej w części z tych obiektów oferuje się również gościom udział w warsztatach, podczas których sami mogą spróbować swoich możliwości (np. ulepić garnek czy wypleść koszyk).
4. **Sieć oznakowanych ścieżek i szlaków**, które ułatwią przemieszczanie się między poszczególnymi punktami ekomuzeum. Temu celowi służy też tworzenie i udostępnianie map we wszystkich obiektach i na ulotkach.
5. **Cykliczne i okazjonalne imprezy**, które nie tylko pozwalają uatrakcyjnić ofertę ekomuzeum, ale też dają odwiedzającym szansę na zapoznanie się z lokalnymi zwyczajami i tradycjami. Warto stworzyć kalendarz imprez tak, aby turyści mogli zaplanować z wyprzedzeniem udział w interesującym ich wydarzeniu.

## Zalety i wady koncepcji ekomuzeum

Ekomuzea sprzyjają podnoszeniu poziomu identyfikacji z miejscem zamieszkania, poczucia odpowiedzialności i chęci działań na rzecz zachowania lokalnego dziedzictwa.

Obejmują nie tylko krajobraz, obiekty i artefakty, ale też dziedzictwo niematerialne: lokalne umiejętności, tradycje rolnicze, rzemieślnicze, kulinarne, artystyczne i muzyczne.

Są postrzegane jako innowacyjne produkty turystyczne, które integrują społeczność i chronią lokalne dziedzictwo.

Koncepcja ekomuzeum bywa krytykowana za niepełne spełnianie założeń związanych ze zrównoważonym rozwojem społeczności lokalnych. Krytyka często koncentruje się na ryzyku komercjalizacji dziedzictwa lokalnego, przekształcaniu autentycznego życia społeczności w produkt turystyczny. Zwraca się uwagę, że ekomuzea mogą prowadzić do "skansenizacji" podporządkowując lokalne wartości potrzebom turystów, co zniekształca ich pierwotny cel edukacyjny i ochronny.

Zarządzanie rozproszonymi obiektami (zabytki, przyroda, rzemiosło i rękodzieło) wymaga dużego zaangażowania społecznego, co przy braku funduszy prowadzi do nietrwałości projektów. Sukces zależy od zaangażowania mieszkańców; jeśli ono spada, ekomuzeum przestaje funkcjonować. Zdarzają się też trudności w utrzymaniu spójności przy udziale wielu lokalnych partnerów.

# Gmina Wojstawice – kontekst dla pomysłu na EkoMuzeum Ziemi Wojstawickiej

## Charakterystyka gminy

Gmina Wojstawice to gmina wiejska położona w południowej części powiatu chełmskiego w województwie lubelskim. Ma obszar 110 km<sup>2</sup>, składają się na nią 23 miejscowości zamieszkałe łącznie przez 3344 osoby. Podobnie jak większość niewielkich samorządów we wschodniej Polsce zmagają się z problemami demograficznymi: w latach 1995 - 2024 liczba mieszkańców gminy zmniejszyła się o 30 %, saldo migracyjne jest tu trwale ujemne, spada liczba urodzeń i rośnie przeciętny wiek mieszkańców. Wyższa od przeciętnej w skali kraju i regionu jest tu stopa bezrobocia, a średni dochód i poziom wykształcenia mieszkańców niższy<sup>2</sup>. Gmina ma charakter rolniczy i jest jedną z gmin południowej części powiatu chełmskiego, które ze względu na peryferyjną lokalizację (oddalenie od dużych miast, sieci kolejowej i dróg szybkiego ruchu) oraz charakterystykę demograficzną są określane jako gminy o bardzo niskiej atrakcyjności inwestycyjnej jeśli chodzi o działalność przemysłową, usługową i zaawansowaną technologicznie.<sup>3</sup>

## Potencjał kulturowy, przyrodniczy, historyczny i turystyczny

Gmina Wojstawice charakteryzuje się znaczącymi walorami krajobrazowymi: niemal w całości jest położona na terenie Grabowiecko-Strzeleckiego Obszaru Chronionego Krajobrazu, w bezpośrednim sąsiedztwie dwóch parków krajobrazowych (Skierbieszowskiego i Strzeleckiego), zaś Wojstawice wyróżniają się atrakcyjnym i znaczącym, jak na tę wielkość miejscowości, materialnym dziedzictwem kulturowym i ciekawą historią. Układ urbanistyczny miejscowości, w którym wciąż czytelne jest rozplanowanie z czasów lokacji miejskiej (ok. 1440) jest objęty ochroną konserwatorską. Wokół dużego rynku zachowały się tu zabytkowe budynki sakralne zbudowane przez przedstawicieli trzech wyznań: kościół (1595-1608), cerkiew (1771) i synagoga (1890-1903), przy pierzei zachodniej zachował się ciąg drewnianych domów podcieniowych, a na środku zrekonstruowano w historycznym miejscu budynek ratusza. Ulice wylotowe biegnące w cztery strony świata są strzeżone przez barokowe kapliczki ustawione w celu obrony miejscowości przed zarazą.

Zabytki i ciekawe miejsca są też rozproszone po terenie całej gminy, a zapoznanie się z nimi ułatwia rozwijająca się sieć ścieżek edukacyjnych i szlaków turystycznych. Prowadzą one m.in. przez debry, jak nazywa się tu malownicze wąwozy lessowe oraz do naturalnych źródeł, których jest na terenie gminy ponad pięćdziesiąt, z czego siedem ma status pomników przyrody.

---

<sup>2</sup> *Statystyczne Vademecum Samorządowca: Gmina wiejska Wojstawice, powiat chełmski*

[https://lublin.stat.gov.pl/vademecum/vademecum\\_lubelskie/portrety\\_gmin/powiat\\_chełmski/gmina\\_wojstawice.pdf](https://lublin.stat.gov.pl/vademecum/vademecum_lubelskie/portrety_gmin/powiat_chełmski/gmina_wojstawice.pdf) (dostęp: 12.02.2026)

<sup>33</sup> H. Godlewska-Majkowska, *Atrakcyjność inwestycyjna jednostek samorządu terytorialnego*, <https://gazeta.sgh.waw.pl/insight/atrakcyjnosci-inwestycyjna-jednostek-samorządu-terytorialnego> (dostęp: 12.02.2026)

## Obszary i obiekty wpisane do rejestru zabytków województwa lubelskiego

### 1. Nowy Majdan

- o grodzisko zw. Pohulanka – w granicach historycznych, nr rej. zabytków A/218

### 2. Ostrów-Kolonia

- o cmentarz wojenny z I wojny światowej – w granicach działki, nr rej. zabytków CH A/204,

### 3. Putnowice Wielkie

- o starożytne cmentarzysko kurhanowe – w granicach historycznych, nr rej. zabytków CH A/120/264,

### 4. Turowiec

- o dawna cerkiew grekokatolicka, obecnie kościół rzymskokatolicki p.w. św. Barbary – w granicach cmentarza kościelnego, nr rej. zabytków CH A/141/47,

### 5. Wojsławice

- o układ urbanistyczny osady Wojsławice – w granicach historycznych, nr rej. zabytków A/590,
- o zamczysko z pozostałościami umocnień ziemnych – w granicach historycznych, nr rej. zabytków A/219,
- o zespół kościelny: kościół rzymskokatolicki p.w. św. Michała Archanioła, dzwonnica, plebania, drzewostan – w granicach cmentarza kościelnego, nr rejestru zabytków A/320,
- o dawna cerkiew grekokatolicka, nr rejestru zabytków A/478,
- o dawna synagoga – w granicach murów zewnętrznych, nr rej. zabytków CH A/131/37,

### 6. Wólka Putnowicka

- o kopiec ziemny (mogiła), tzw. Ostra Mogiła – w granicach historycznych, nr rej. zabytków A/417,

## Strategia rozwoju Gminy

Strategia określa misję i wizję rozwoju gminy, zgodnie z którymi Gmina Wojstawice chce rozwijać się w sposób zrównoważony, uwzględniający unikatowe uwarunkowania produkcji rolnej, walory przyrodnicze i dziedzictwo kulturowe, stwarzając warunki do rozwoju przedsiębiorczości oraz zabiegając o poprawę jakości życia mieszkańców. Wskazują się w nich na potrzebę rozwoju opartego na endogenicznych potencjałach, ważną rolę ekologicznego rolnictwa, potrzebę dbania o środowisko naturalne i wysoki poziom usług publicznych. Misja gminy wyraża ambicję tworzenia przestrzeni przyjaznej dla mieszkańców, przedsiębiorców i turystów.

Wyniki analizy SWOT przeprowadzonej na potrzeby aktualnej Strategii Rozwoju Gminy Wojstawice<sup>4</sup>, pokazują, że dziedzictwo kulturowe, walory przyrodnicze i krajobrazowe są najwyraźniejszymi mocnymi stronami omawianego obszaru.

<u>Mocne strony</u>	<u>Słabe strony</u>
Dziedzictwo kultury, zabytki, walory przyrodnicze i krajobrazowe	Niekorzystne zjawiska społeczne i gospodarcze (niekorzystna demografia i sytuacja ekonomiczna, bezrobocie, bierność sporej części mieszkańców)
Stan środowiska naturalnego	Stosunkowo niski poziom wykształcenia mieszkańców
Oferta kulturalna	Brak dużego pracodawcy oferującego atrakcyjne miejsca pracy
Kapitał społeczny i bezpieczna, gościnna atmosfera	Niski poziom innowacji społecznych
Dostęp do usług i infrastruktury	
Atrakcje do spędzania wolnego czasu (ścieżki turystyczne, obiekty kulturalne, mała infrastruktura rekreacyjna, lasy, źródła i wąwozy)	
Rozpoznawalność przez związki z literaturą	
Możliwość wielofunkcyjnego rozwoju - rolnictwo, przetwórstwo, przemysł rolno-spożywczy, turystyka wiejska i kulturowa oparta na endogenicznym potencjale gminy	

<sup>4</sup> A. Smreczyńska-Gąbka, *Strategia rozwoju Gminy Wojstawice na lata 2021–2027 z perspektywą do roku 2030*, Wojstawice 2021.

<p><u>Szanse</u></p> <p>Nowi inwestorzy i powstawanie atrakcyjnych miejsc pracy</p> <p>Rozwój turystyki kulturowej i agroturystyki</p> <p>Rozwój oferty kulturalnej o charakterze ponadlokalnym</p> <p>Specjalne programy zachęcające do osiedlania się w gminie</p>	<p><u>Zagrożenia</u></p> <p>Pogłębianie się niekorzystnych zjawisk społecznych i ekonomicznych</p> <p>Trwała marginalizacja społeczno-gospodarcza</p>
<p>Wybrane silne i słabe strony gminy wymienione w analizie SWOT przeprowadzonej na potrzeby <i>Strategii Rozwoju Gminy Wojsławice na lata 2021-2027</i>, oprac. własne:</p>	

*Docelowo Gmina Wojsławice chce być nowoczesną i atrakcyjną przestrzenią, znaną w Polsce i Europie, z bogatą ofertą turystyczno-rekreacyjną, wykorzystującą swoje endogeniczne potencjały: urodzajne ziemie, klimat, walory przyrodniczo-krajobrazowe, unikalne formy przyrody ożywionej, tradycję i dziedzictwo oraz inicjatywy lokalne, ekonomię społeczną do podnoszenia jakości życia mieszkańców i tworzenia konkurencyjnej oferty produkcji rolniczej, przetwórstwa, przemysłu rolno spożywczego, drzewnego, usług leczniczych, edukacyjnych, rekreacyjnych oraz wypoczynkowych.<sup>5</sup>*

<sup>5</sup> H. Gołębiowski, *Konferencja naukowa Wojsławice. Tradycje, stan dzisiejszy i perspektywy. Rolnictwo – gospodarka – turystyka*, „Rocznik Chełmski” 2024, t. 28 (s. 263-270)

## Partnerstwo lokalne Ziemi Wojstawickiej

Jak zauważyła Monika Murzyn-Kupisz, ekonomistka badająca związki dziedzictwa kulturowego z rozwojem lokalnym<sup>6</sup>, najbardziej udane, zarówno jeśli chodzi o zrównoważony rozwój, zachowanie dziedzictwa dla przyszłych pokoleń jak i budowanie kapitału społecznego, są te przedsięwzięcia, które powstają i są realizowane we współpracy wielu kluczowych aktorów lokalnych.<sup>7</sup> Przedsięwzięciem zmierzającym do stworzenia wspólnej opowieści łączącej różne podmioty było powołanie Lokalnego Partnerstwa na rzecz dziedzictwa kulturowego i przyrodniczego Gminy Wojstawice. Prace zmierzające do powołania Partnerstwa rozpoczęły się wiosną 2024 roku i były możliwe dzięki dofinansowaniu pozyskanemu przez Gminne Centrum Kultury, Sportu i Turystyki w Wojstawicach z programu „Dom Kultury +”. Narodowego Centrum Kultury<sup>8</sup>. Partnerstwo, choć zainicjowane i koordynowane przez instytucję samorządową od początku kładło wyraźny nacisk na społeczny i partycypacyjny charakter. Realizacja została zapoczątkowana cyklem spotkań informacyjnych i warsztatowych zmierzających do przeprowadzenia mikrodiagnozy lokalnych pomysłów, potencjałów i wyzwań. Podczas spotkań dyskutowano o potrzebach kulturalnych mieszkańców gminy Wojstawice, o organizacjach i inicjatywach społecznych działających na terenie gminy, o lokalnym bogactwie przyrodniczym i kulturowym, o tym co zrobić, żeby skuteczniej docierać do mieszkańców z ofertą kulturalną oraz o tym na jakich wartościach budować partnerstwo.

Problemem wyłoniłym podczas dyskusji i warsztatów okazał się brak wystarczającej wspólnej informacji o zasobach i atrakcjach kulturowych i przyrodniczych oraz o wydarzeniach kulturalnych organizowanych w gminie Wojstawice przez różne podmioty (nie tylko samorząd, ale też organizacje pozarządowe, przedsiębiorców czy aktywne osoby prywatne). Uczestnicy zgodzili się, że gmina Wojstawice może pochwalić się dużym bogactwem walorów dziedzictwa kulturowego i przyrodniczego, co jest wspólną wartością i powodem dumy, jednak informacja o tych walorach jest rozproszona i nie zawsze skutecznie dociera zarówno do mieszkańców, jak i do osób odwiedzających gminę. Pierwszym wspólnym działaniem partnerskim było opracowanie mapy lokalnych zasobów kulturowych i przyrodniczych, która została w atrakcyjny sposób opracowana graficznie wydrukowana w dwóch tysiącach egzemplarzy oraz opublikowana w wersji internetowej. Na ścianie jednego z budynków w centrum miejscowości został namalowany mural

---

<sup>6</sup> Murzyn-Kupisz Monika, *Dziedzictwo kulturowe a rozwój lokalny*, Kraków 2012, s.139

<sup>7</sup> Kiedy w sferze publicznej w procesach podejmowania decyzji mamy do czynienia z przedsięwzięciami w które są zaangażowani różnorodni aktorzy – instytucje publiczne, organizacje obywatelskich, grupy lokalne czy po prostu pojedynczy mieszkańcy – mówimy o współrzędzeniu (ang. governance), paradygmacie zakładającym odejście od rządzenia tradycyjnego, opartego na zasadach hierarchii i biurokracji, na rzecz podejmowania decyzji w toku negocjacji z innymi podmiotami, aktorami i interesariuszami. Za: K. Radzik-Maruszak, *Rada gminy jako uczestnik lokalnego współrzędzenia. Przykład Anglii, Finlandii, Polski i Słowenii*, Warszawa: Wydawnictwo Naukowe SCHOLAR, 2019. Powołanie Partnerstwa lokalnego jest krokiem w stronę zastosowania narzędzi związanych z współrzędzeniem w koordynowanych przez samorząd działaniach na rzecz rozwoju lokalnego i dbania o dziedzictwo kulturowe gminy Wojstawice.

<sup>8</sup> <https://nck.pl/dotacje-i-stypendia/dotacje/programy-dotacyjne-nck/dom-kultury> (dostęp: 12.02.2026)

Koncepcja EkoMuzeum Ziemi Wojśławickiej, oprac. | Emil Majuk

prezentujący w atrakcyjnej formie o szlaki turystyczne i ścieżki edukacyjne biegnących przez teren gminy Wojśławice.

Wśród kilkunastu podmiotów zaangażowanych w partnerstwo największą aktywnością wyróżniali się przedstawiciele organizacji pozarządowych i kół gospodyń wiejskich, właściciele gospodarstw agroturystycznych, osoby prowadzące warsztaty pszczelarskie i ceramiczne, a także leśniczy. Partnerstwo lokalne ma formułę otwartą na nowych członków i podejmowanie nowych inicjatyw.



## Krajobraz kulturowy Ziemi Wojstawickiej



**Wojstawice** otrzymały prawa miejskie ok. 1440 r. z nadania kasztelana krakowskiego Jana Ligęzy Czyżowskiego. Wytyczono wtedy duży prostokątny **rynek**, który do dziś jest centrum Wojstawic i całej gminy. Układ przestrzenny Wojstawic, zachowujący historyczne usytuowanie budynków i średniowieczne szerokości działek przy rynku, jest wpisany do rejestru zabytków województwa lubelskiego.

## Koncepcja EkoMuzeum Ziemi Wojstawickiej, oprac. | Emil Majuk

Na środku rynku stoi **ratusz** ze strzelistą wieżą – siedziba władz gminy. Budynek został zbudowany w 2014 r. w miejscu historycznego, renesansowego ratusza zburzonego sto lat wcześniej podczas walk prowadzonych tu w trakcie I wojny światowej. Odbudowę ratusza poprzedziły kilkuletnie wykopaliska archeologiczne, podczas których odnaleziono ponad 20 tys. artefaktów z różnych epok oraz m.in. fundamenty dawnego budynku ratusza, ślady kramów handlowych, drewnianego pręgierza i cmentarzysko kultury amfor kulistych sprzed ok. 4 tys. lat. Kolory obecnej kostki brukowej przed ratuszem wskazują lokalizację obiektów odnalezionych przez archeologów.



O targowych tradycjach miasteczka położonego na historycznym szlaku handlowym z Europy Zachodniej na Ruś przypominają m.in. **drewniane domy podcieniowe** zlokalizowane przy zachodniej pierzei rynku. Podcienia dawniej były charakterystycznym elementem krajobrazu miasteczek Rzeczypospolitej, dziś zachowane są już tylko w kilku miejscach w Polsce.





Południowa strona rynku to historyczna dzielnica żydowska Wojstawic. Znajduje się tu budynek dawnej **synagogi**. Jak głosi hebrajski napis na frontonie, budynek został oddany do użytku w 5663 r. kalendarza żydowskiego (czyli w latach 1902/1903). Dziś mieści się tu **Izba Tradycji Ziemi Wojstawickiej** z multimedialną wystawą o wielokulturowej przeszłości gminy oraz punktem informacji turystycznej.





Na wschód od rynku znajdziemy parafialny **kościół rzymskokatolicki pw. św. Michała Archanioła** zbudowany w latach 1590–1608. Kilkakrotne przebudowy nadały mu widoczny dziś barokowy charakter. Częścią zabytkowego zespołu kościelnego są też park przykościelny, murowana **dzwonnica** z XVIII w. i budynek dawnej **plebanii** z 1. poł. XIX w.





Na północ od rynku stoi **cerkiew pw. św. Proroka Eliasza i Kazańskiej Ikony Matki Bożej**, obecnie cerkiew filialna parafii prawosławnej w Chetmie. Budynek wzniesiono w latach 1771–1774, jako parafialną cerkiew unicką, w miejscu drewnianej świątyni. Obok znajduje się XIX-wieczna **dzwonnica** murowana z czerwonej cegły.

Oba budynki zostały poddane gruntownemu remontowi w 2026 roku



Około 200 m na wschód od rynku znajduje się **staw** z promenadą spacerową i infrastrukturą rekreacyjną (m.in. wiatą piknikową, tężnią solankową, siłownią na świeżym powietrzu oraz placem zabaw). Staw był kiedyś częścią pałacowego parku założonego przez kasztelana chełmskiego Wojciecha Poletyłę. Pałac został rozebrany w 1958 r., a w jego miejscu powstał budynek **szkoły**. W okolicy wciąż można odnaleźć **pozostałości dworskich zabudowań**: ruiny dawnej oranżerii, pylon bramy folwarku, dom rządcy i dom ekonoma. W budynku dawnej pralni pałacowej założono remizę strażacką – obecnie **Ośrodek Kultury i Tradycji Pożarnictwa**. Z cegieł pozostałych po rozbiórce pałacu zbudowano **Dom Kultury**, siedzibę Gminnego Centrum Kultury, Sportu i Turystyki, które opiekuje się dziś wieloma atrakcjami turystycznymi.



**Ośrodek Dawnych Kultur i Tradycji w Rożęcinie** mieści się w wyremontowanym budynku dawnego wiejskiego domu kultury (pierwotnie była tu szkoła). To miejsce wskrzeszania kultur i lokalnych tradycji. Są tam organizowane festyny, pokazy dawnych zawodów, umiejętności, rękodzieła ludowego i zabaw. Odbywają się tu również widowiska obrzędowe, festyny etnograficzne oraz różnorodne warsztaty (m.in. dawnej kuchni). To doskonałe miejsce do przeprowadzenia edukacyjnych zajęć dla uczniów.



Do wielokulturowych i rzemieślniczych tradycji Wojstawic nawiązuje działalność **Ośrodka Trzech Kultur w Majdanie Ostrowskim**. W gruntownie wyremontowanym budynku dawnej szkoły z 1937 r. znajdują się dziś pracownie rękodzielnicze (stolarska, garncarska, tkacka) oraz sale z ekspozycjami opowiadającymi o lokalnych aspektach kultur polskiej, ukraińskiej i żydowskiej. Można tu zobaczyć m.in. wystawę prezentującą historie miejscowych muzykantów i orkiestr dętych, wystawę portretów ślubnych mieszkańców gminy oraz ekspozycję edukacyjną o różnicach i podobieństwach alfabetów hebrajskiego, łaćńskiego i cyrylicy.

W Majdanie Ostrowskim warto odwiedzić też **Izbę Ludową "Wrzeciono"** umiejscowioną w malowniczym zakątku o nazwie **Koci Dołek**.



W Turowcu znajdują się dwie świątynie parafialne: rzymsko-katolicki kościół pw. św. Barbary i polsko-katolicki kościół pw. św. Wawrzyńca.

**Kościół pw. św. Barbary** został zbudowany w 1832 r. w miejscu drewnianej świątyni jako unicka cerkiew parafialna. W 1875 r., po likwidacji chełmskiej diecezji unickiej, przemianowano go na cerkiew prawosławną, a w 1919 r. na kościół rzymsko-katolicki.

Przy tej samej ulicy, nieco w głębi, znajduje się **kościół pw. św. Wawrzyńca** wzniesiony w 1928 r.



Na północ od obu świątyń, przy rozwidleniu drogi, znajdują się trzy cmentarze parafialne: prawosławny i unicki (nieczynny), rzymsko-katolicki oraz polsko-katolicki. W pobliżu widać również charakterystyczny punkt współczesnego krajobrazu Turowca – nowoczesną biogazownię.



Elementami przemysłowego pejzażu Wojstawic są także dwa nieczynne **młyny** z okresu międzywojennego.

## Pomniki



Dróg wjazdowych do Gminy Wojsławice strzegą kamienne postacie **rycerza Wojstawa**, legendarnego założyciela miejscowości – określenie „Wojsławice” oznacza przecież potomków Wojstawa!



Wjeżdżając do Wojsławic od strony Lublina Krasnegostawu, warto odwiedzić najstynniejszego, choć fikcyjnego, mieszkańca gminy – **Jakuba Wędrowycza** (bimbrownika i egzorcystę) oraz jego przyjaciela – Semena Korczaszko. **Pomnik** postaci z popularnych książek Andrzeja Pilipiuka

wykonał miejscowy twórca ludowy Ryszard „Maciek” Staiński. Obok znajdują się ciekawe wystawy poświęcone historii Wojstawic. Powstaje tu również kolejna wyjątkowa atrakcja turystyczna – **Dom Jakuba Wędrowicza**.



W centrum Wojstawic, pomiędzy kościołem a biblioteką publiczną, znajdziemy **pomnik Tadeusza Kościuszki** ustawiony tu w 1917 r., w setną rocznicę śmierci przywódcy powstania. Pomnik stoi na postumencie, który wcześniej upamiętniał cara Aleksandra II (napisy cyrylicą wciąż są widoczne z tyłu).



Przy budynku Domu Kultury stoi **pomnik poświęcony partyzantom poległym podczas bitwy o Wojstawice** stoczonej 17 IV 1944 roku przez miejscowe oddziały ruchu oporu (AK, BCh, AL i partyzantów radzieckich) z oddziałem niemieckiej żandarmerii. Mogiła majora Nikołaja

## Koncepcja EkoMuzeum Ziemi Wojsławickiej, oprac. | Emil Majuk

Fiodorowa, poległego tego dnia dowódcy oddziału radzieckich partyzantów, znajduje się na polu obok wsi Rozięcín.

Przed Domem Kultury stoją też **rzeźby czterech muzykantów** – basisty, bębniisty, skrzypka i klarncysty nawiązujące do muzycznych tradycji regionu.

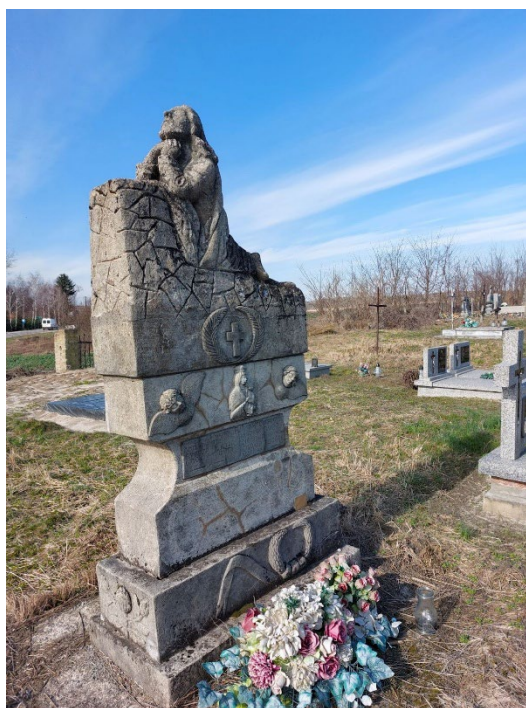
**Kapliczki i krzyże przydrożne**



Przy czterech drogach wjazdowych do Wojstawic oraz przy dawnej drodze wjazdowej do pałacu z inicjatywy Marii z Daniłowiczów Potockiej ustawiono w 1762 r. pięć **kapliczek**. Miały one strzec Wojstawic przed rzekomą klątwą rabina zamordowanego podczas tortur w procesie sądowym w Krasnymstawie. Proces wytoczono w wyniku fałszywego oskarżenia Żydów z Wojstawic o popełnienie tzw. mordu rytualnego. Oskarżenie wniósł burgrabia rodu Potockich, a na jego rzucenie wpływ mogła mieć sekta frankistów, zwolenników Jakuba Franka. W kapliczkach umieszczono drewniane polichromowane rzeźby świętych – Barbary i Michała Archanioła – patronów dobrej śmierci, Tekli broniącej od ognia, zarazy i klęski nieurodzaju, Floriana strzegącego przed pożarami i Jana Nepomucena chroniącego przed powodzią.

**Przydrożne krzyże** i kapliczki z różnych okresów znajdziemy w każdej miejscowości Gminy Wojstawice. Warto zwrócić uwagę m.in. na zabytkową drewnianą **kapliczkę przy drodze w Putnowicach Wielkich**.

## Cmentarze i miejsca pamięci



przycerkiewnego we wsi Krasne.

Czynne katolickie **cmentarze parafialne** znajdują się w Wojstawicach i w Turowcu. Można na nich znaleźć także nagrobki prawosławne pochodzące z czasów, gdy obok siebie mieszkali tu i umierali, zarówno katolicy, jak i prawosławni. Na wojstawickim cmentarzu znajdziemy też m.in. zabytkowe groby miejscowych lekarzy, nauczycieli, weteranów powstań oraz mogiły partyzantów poległych podczas II wojny światowej.

W Wojstawicach przy ul. Grabowieckiej zachował się **cmentarz żydowski** z fragmentami kamieni nagrobnych i upamiętnieniem w formie części muru. To nekropolia założona w XIX w. Starszy cmentarz użytkowany przez społeczność żydowską we wcześniejszych stuleciach znajduje się na terenie prywatnym i nie jest oznaczony. Podobnie nie jest dostępny teren dawnego cmentarza

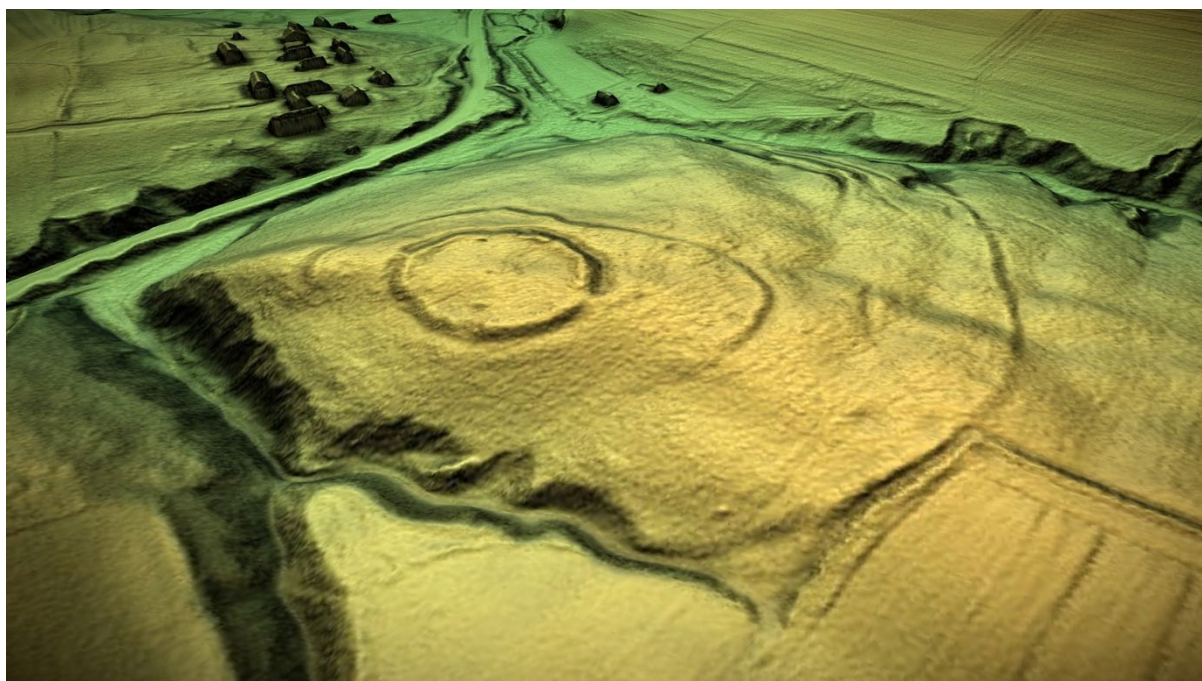
W miejscowościach Zarowie i Ostrów Kolonia istnieją także dwa **cmentarze wojenne z I wojny światowej**.



Na łące po północnej stronie rynku znajduje się **masowa mogiła** kilkudziesięciu mieszkańców Wojstawic narodowości żydowskiej zamordowanych tu przez oddział niemieckich żandarmów podczas egzekucji późną jesienią 1942 r. We wsi Huta istnieje pomnik ofiar pacyfikacji wsi Huta przez NKWD i UB 10–11 VI 1945 r., a na cmentarzu w Turowcu – pomnik ofiar mordu dokonanego 10 IV 1944 r. przez ukraińskich nacjonalistów.



## Zabytki archeologiczne



Okolice Wojstawic były zamieszkiwane przez ludzi już kilkanaście tysięcy lat temu, co potwierdzają liczne znaleziska archeologiczne na terenie gminy. Wśród najciekawszych znajdują się **cmentarzysko kurhanowe** (w lesie za wsią Poptawy) oraz pozostałości kurhanu nazywanego **Ostra Mogiła** (pole na południe od Wólki Putnowickiej). We wsi Majdan Nowy – Pohulanka znajduje się wczesnośredniowieczne **grodzisko**, a w samych Wojstawicach – **zamczysko**, czyli wzgórze, na którym do końca XVIII w. stał zamek (siedziba właścicieli miejscowych dóbr).

## Źródła



Niewątpliwymi bogactwami i wyróżnikami gminy Wojstawice są **naturalne źródła** krystalicznie czystej wody. Jest ich tutaj co najmniej 53. Dwie nisze źródłowe – zespół siedmiu źródeł w Majdanie Nowym oraz źródła przy ul. Grabowieckiej w Wojstawicach – mają statusy pomników przyrody. Część jest zagospodarowana turystycznie. Przy krynicy przy ul. Chełmskiej znajduje się niezamarzający staw, w którym pływają pstrągi, źródło w Majdanie Starym rozpoczyna pieszy szlak „Wojstawickim wąwozem”, a obok źródła „Woda Życia” (ul. Grabowiecka w Wojstawicach) oraz przy krynicy w Rozięcinie ustawione są wiaty piknikowe.



## Debry



Zalesione **wąwozy lessowe**, których jest w okolicy wiele, mieszkańcy Ziemi Wojstawickiej nazywają debrami. Jedna z najbardziej malowniczych debr znajduje się w Majdanie Starym i prowadzi przez nią **ścieżka edukacyjna „Wojstawickim wąwozem”**.



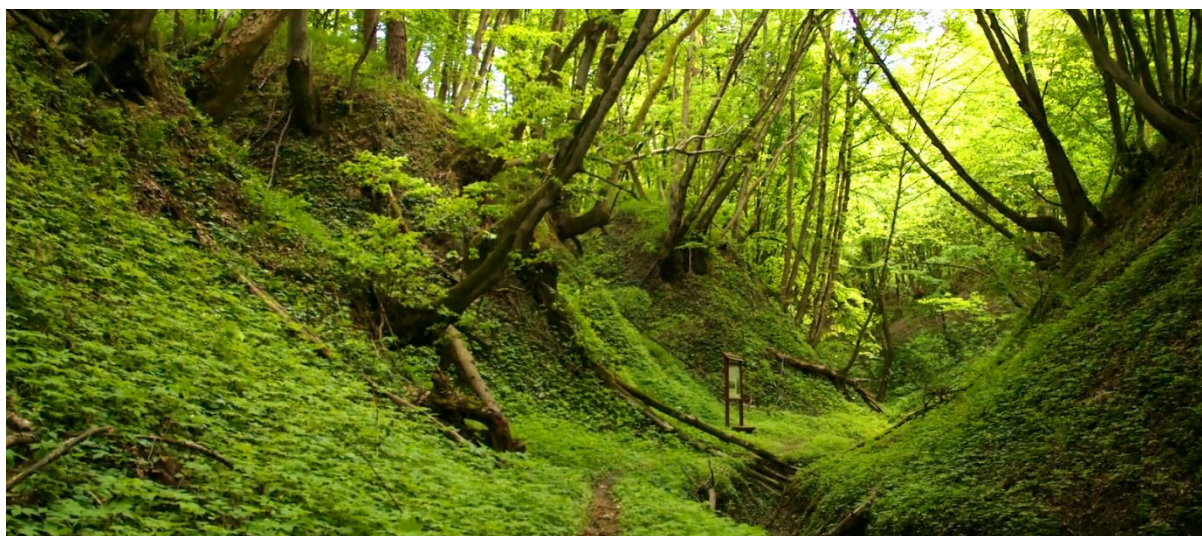
## Punkty widokowe

Gmina Wojstawice jest niemal w całości położona na terenie Grabowiecko-Strzeleckiego Obszaru Chronionego Krajobrazu, pomiędzy dwoma parkami krajobrazowymi – Skierbieszowskim i Strzeleckim. Znajduje się tu wiele miejsc, w których można podziwiać piękno i malowniczość okolicznego krajobrazu.



Jedno z nich to **Biała Góra** – kredowe wzgórze na północ od Turowca i Kolonii Putnowice. Oprócz pięknej panoramy okolic rozciągającej się ze wzniesienia znajdziemy tam unikalne jałowcowisko oraz murawę kserotermiczną z wieloma rzadkimi roślinami (np. obuwik pospolity, traganek długokwiatowy, dzwonek syberyjski). Teren jest objęty ochroną w ramach programu Natura 2000 jako specjalny Obszar Ochrony Siedlisk „Putnowice” PLH060074. Obszar składa się z sześciu fragmentów o łącznej powierzchni ponad 70 ha, obejmuje las grądowy z udziałem gatunków rzadkich i chronionych oraz płaty świetlistej dąbrowy.

## Lasy



Bogactwem naturalnym Gminy Wojstawice są **lasy** zajmujące około 15% jej powierzchni. Większe skupiska leśne położone są w północnej części gminy – zachowały się w nich fragmenty naturalnych drzewostanów bukowych. Lasy sosnowe i mieszane rosną w okolicach wsi Huta i Nowy Majdan. W najbliższym sąsiedztwie **leśniczówki** – siedziby leśniczego odpowiedzialnego z lasy okolic Wojstawic w ramach nadleśnictwa Chetm – rosną trzy drzewa uznane za **pomniki przyrody** : kasztanowiec jadalny i dwa tulipanowce amerykańskie. Na terenie wsi Ostrów rośnie także 350-letni pomnikowy jesion – „Lestek”.



Przez teren gminy Wojstawice przebiega międzynarodowy korytarz ekologiczny ciągnący się wzdłuż wschodniej granicy Polski, który utrzymuje ciągłość kompleksów leśnych i ekosystemów wodnych oraz zapewnia łączność między poszczególnymi obszarami chronionymi.





## Miejsca odpoczynku



Turyści odwiedzający gminę Wojstawice mogą skorzystać z licznej infrastruktury wypoczynkowej – wiat piknikowych, ławeczek, stojaków na rowery.

Gmina została uznana za „Miejsce Przyjazne Rowerzystom” na Wschodnim Szlaku Rowerowym Green Velo.



## Potencjalne elementy i lokalizacje EkoMuzeum

### Szlaki turystyczne i ścieżki edukacyjne

Przez teren gminy Wojsławice przebiegają **szlaki rowerowe: „Malowniczy Wschód”** oraz **„Szlak bimbrowniczny Jakuba Wędrowczyca”**, samochodowy **szlak Renesansu Lubelskiego** oraz szlaki piesze PTTK: **„Szlak Tadeusza Kościuszki”** (niebieski) oraz **„Szlak Rezerwatów Przyrody”** (zielony).

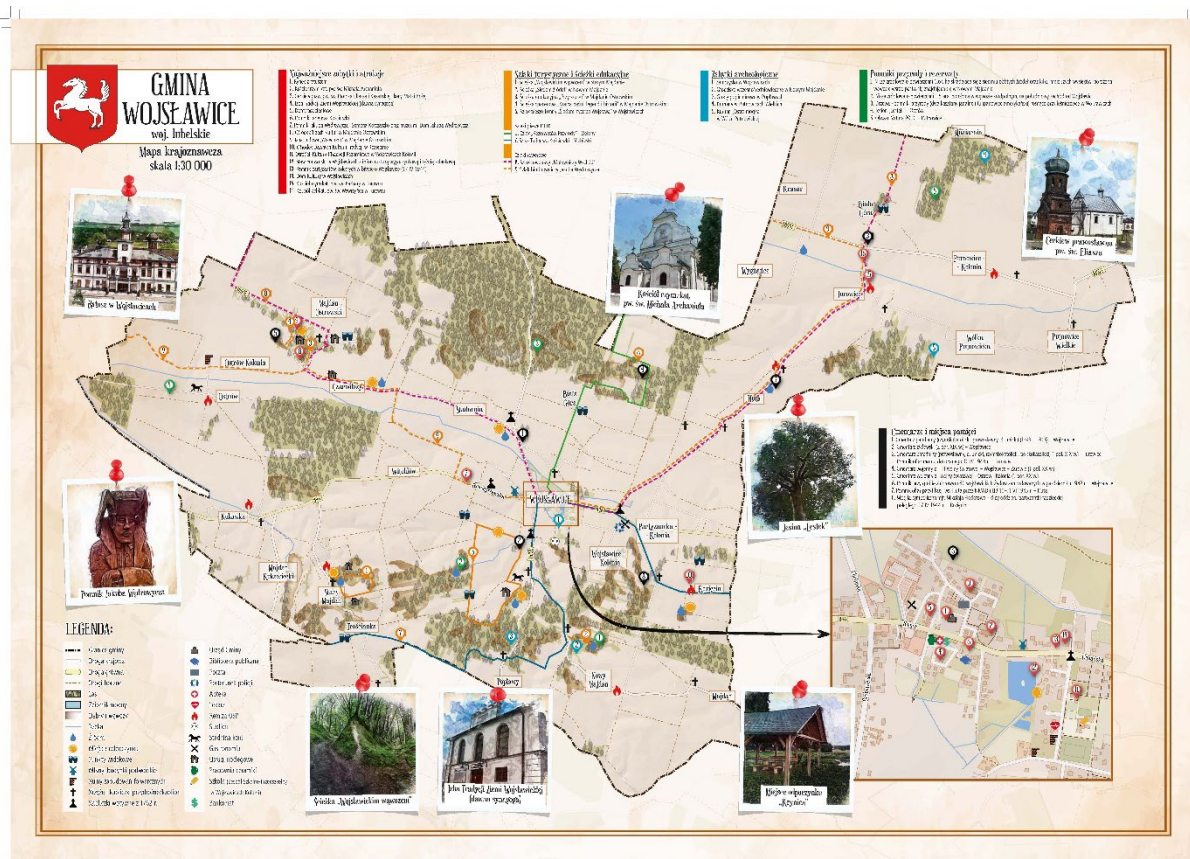
Miłośnikom aktywnego odpoczynku polecamy wyprawę szlakiem pieszo-konnym **„Śladami rycerza Wojstawa”**. Na ścieżce edukacyjnej **„Wojsławickim wężozem”** w **Starym Majdanie** poznamy procesy powstania wężozów oraz ciekawostki przyrodnicze, a **edukacyjna leśna ścieżka przyrodnicza „Przy Szurze”** w **Majdanie Ostrowskim** to doskonała trasa na weekendowy spacer blisko natury i świetne miejsce do przeprowadzenia lekcji przyrody dla grup dzieci i młodzieży. Warto wspomnieć, że przez Majdan Ostrowski prowadzi też **ścieżka spacerowa „Kraina historii, baśni i legend”**. Spragnionym bliskości z naturą z pewnością spodoba się **ścieżka spacerowa “Siedem Źródeł”** wytyczona u podnóża wczesnośredniowiecznego grodziska w miejscowości Majdan Pohulanka, wzdłuż rzeczki Barbarki, która prowadzi do pomnika przyrody – pięknej niszy źródłowej, z której wypływa siedem źródeł.

Wojsławice znajdują się na trasie Szlaków Kulturowych Rady Europy (Szlak kupiecki Via Regia oraz Europejski Szlak Dziedzictwa Kultury Żydowskiej)<sup>9</sup>.



<sup>9</sup> Zob. Ł. Piekarska, Cultural Routes of the Council of Europe. National Country Mapping Poland, Luxembourg 2020

## Sieć miejsc i obiektów rozmieszczonych na terenie całej gminy.



*Izba Tradycji Ziemi Wojstawickiej w Wojstawicach*  
(potencjalne centrum informacyjno-dokumentacyjne EkoMuzeum)

*Ośrodek Trzech Kultur w Majdanie Ostrowskim*  
(alternatywna lokalizacja dla centrum informacyjno-dokumentacyjnego EkoMuzeum)

*Ośrodek Dawnych Kultur i Tradycji w Rozięcinie*

*Ośrodek Tradycji Pożarniczych*

zlokalizowany w odnowionej remizie strażackiej.

*Dom Kultury*

Oprócz ośrodków prowadzonych przez samorząd na terenie gminy działają również obiekty prowadzone przez osoby prywatne i organizacje pozarządowe, m.in gospodarstwa agroturystyczne i pracownie artystyczne.

### Dom Jakuba Wędrowycza

Szczególny potencjał turystyczny ma powstające (z inicjatywy Marka Farfosa, Andrzeja Pilipiuka i założonej przez nich Fundacji „Ku Przyszłości”<sup>10</sup>) Muzeum - Dom Jakuba Wędrowycza, najstarszego, choć fikcyjnego, mieszkańca gminy - bohatera popularnych książek i opowiadań autorstwa Andrzeja Pilipiuka. Pomnik Jakuba Wędrowycza, wykonany przez Ryszarda Staińskiego, cieślę i artystę ludowego z Wojsławic jest atrakcją przyciągającą do Wojsławic miłośników literatury już od prawie dwudziestu lat, szczególnie podczas corocznych Dni Jakuba Wędrowycza<sup>11</sup>.

Duży potencjał dla rozwoju ekomuzeum mają też:

### Pracownia Ceramiczna „Piwnica z Pasją”

### Gospodarstwo AgroPszczola

### Dom Szewca Fawki

Oficjalna siedziba Stowarzyszenia Panorama Kultur, budynek w złym stanie technicznym, wymagający rewitalizacji

## Oferta warsztatowa i rekreacyjna

Wokół ośrodków stworzono ofertę warsztatów rękodzielniczych, kulinarnych, artystycznych oraz cykliczne wydarzenia kulturalne – w przypadku Izby Tradycji takim wydarzeniem stały się Spotkania Trzech Kultur<sup>12</sup>, kameralny festiwal nawiązujący do lokalnej wielokulturowej historii organizowany w Wojsławicach od osiemnastu lat, początkowo z inicjatywy Stowarzyszenia Miłośników Wojsławic.

## Warsztaty

### Warsztaty oferowane przez Gminne Centrum Kultury, Sportu i Turystyki w Wojsławicach

GCKSiT oferuje przeprowadzenie różnorodnych warsztatów. Oprócz cieszących się największą popularnością warsztatów kulinarnych (cebularze, placki na sodzie) w ofercie są również warsztaty: stolarskie, plastyczne, tkackie oraz inne w zależności od pory roku.

Warsztaty, w zależności od wybranych zajęć, odbywają się w Ośrodku Dawnych Kultur i Tradycji

**AKTYWNI W WOJSŁAWICACH**

- Doceniacie piękno przyrody i kontakt z naturą?
- Lubicie inspirujące opowieści i ciekawe historie?
- Chcecie poznać lokalne zabytki architektury?

U nas to wszystko jest możliwe!  
Zapraszamy naszym gościom wyjątkowe atrakcje!  
Czekamy na Was! Do zobaczenia!

Zwiedzamy:

- zabytki Wojsławickie (cerkiew | synagoga | kościół)
- ścieżki edukacyjno-przyrodnicze w malowniczych wąwozach
- źródła i krynice

Warsztaty: Ośrodek Danych Kultur i Tradycji w Rożanie, Ośrodek Trzech Kultur w Majdanie Ostrowskim:

stolarskie | plastyczne | bransoletki tkane i z modeliny  
rękodzielnicze | kulinarne: cebularze, placki na sodzie, praliny

Dodatkowo w każdym Ośrodku istnieje możliwość zorganizowania ogniska dla uczestników.

wojslaw-gci@wojslawice.com Gminne Centrum Kultury, Sportu i Turystyki w Wojsławicach kulturawojslawice.com  
82 566 91 53 Kultura Wojsławice

<sup>10</sup> A. Pilipiuk, M. Farfos, *Wojsławice. Skarby naszej pamięci, wspomnienie o miasteczku*, Wojsławice 2012

<sup>11</sup> [Dni Jakuba Wędrowycza w Wojsławicach na podium Konkursu na Najlepszy Produkt Turystyczny Województwa Lubelskiego 2024](#) (dostęp 12.02.2026)

<sup>12</sup> <https://www.kulturawojslawice.com/aktualnosci-z-kultura-wojslawice/koncert/xvi-edycja-spotkania-trzech-kultur.html> (dostęp: 12.02.2026)

w Rożycinie, Ośrodku Trzech Kultur w Majdanie Ostrowskim, Izbie Tradycji Ziemi Wojstawickiej, Ośrodku Kultury i Tradycji Pożarnictwa oraz Domu Kultury w Wojstawicach.

### *Warsztaty ceramiczne w Piwnicy z Pasją*

Rodzinne warsztaty tworzenia ceramiki glinianej



### *Warsztaty pszczelarskie (Agropszczota),*

Motywnym przewodnim gospodarstwa Agropszczota jest gospodarka pasieczna.

Gospodarstwo oferuje:

- prezentację miodobrania i gospodarki pasiecznej,
- możliwość udziału we wszystkich pracach pasiecznych,
- możliwość kupna miodu i wszystkich produktów rodu pszczelnego,
- degustacja miodów pitnych,



### *Arteterapia – Fundacja Arterytorium*

- Warsztaty dla dorosłych z niepełnosprawnością Intelktualną
- Warsztaty dla dzieci i młodzieży z niepełnosprawnością intelektualną
- Warsztaty dla rodziców

- Szkolenia dla specjalistów
- Warsztaty z rozwoju osobistego
- Warsztaty artystyczne.

## Obiekty sportowe

Stadion

Sala gimnastyczna (w budowie)

## Jazda konna

Ranczo RajBas



## Gospodarstwa agroturystyczne

### *Gospodarstwo Agroturystyczne „Agro-pszczola”*

Jerzy Luty  
ul. Grabowiecka 113  
22-120 Wojstawice  
tel. 693 444 298



### *Gospodarstwo Agroturystyczne „Ćmilówka”*

Elżbieta i Zenon Furmaniuk  
Majdan Ostrowski 99  
22-120 Wojstawice  
tel: 603 036 306,  
604 578 908



*Gospodarstwo Agroturystyczne „Dom Pod Lipami”*

Barbara i Leszek Kowalscy  
Czarnotozy 42,  
22-120 Wojstawice  
tel. 503 973 666



*Gospodarstwo Agroturystyczne Siedlisko „Zenówka”*

Barbara i Leszek Kowalscy  
Czarnotozy 42,  
22-120 Wojstawice  
tel. 503 973 666



## Gastronomia

Restauracja Wojstawianka (spółdzielnia socjalna)

Lodziarnia Smak Lata

Kebab u Marcina

Bar Aga

Dom Weselny Belweder

## Wydarzenia i imprezy

*Jarmarki Wojstawickie. Sztuka i rzemiosło*



*Biesiada Majdańska*



*Dni Jakuba Wędrowicza*



*Spotkanie Trzech Kultur*



*Koncerty i Pohulanki nad Stawem*



*Dożynki Gminne*



*Kultura, tradycja i ... placki*



### Hubertus



### Zaduszki



# Plan realizacji koncepcji EkoMuzeum Ziemi Wojstawickiej

## Potencjalne synergie

### *Wojstawicki Park Kulturowy*

Strategia Rozwoju Gminy zakłada utworzenie i wypracowanie kompleksowej oferty Wojstawickiego Parku Kulturowego w formie spółki celowej

Park kulturowy jest jedną z form ochrony krajobrazu kulturowego, czyli przestrzeni historycznie ukształtowanej w wyniku działalności człowieka, obejmującej wytwory cywilizacji oraz elementy przyrodnicze. Status parków kulturowych, zasady i sposób ich powoływania, określa Ustawa z dnia 23 lipca 2003 r. o ochronie zabytków i opiece nad zabytkami.

EkoMuzeum ze względu na społeczny, partycypacyjny i włączający charakter może wspierać działalność Parku Kulturowego.

### *Malowniczy Wschód i LGD Ziemi Chełmskiej*

Marka lokalna „Malowniczy Wschód” to kompleksowa, unikatowa, atrakcyjna oferta turystyczna oparta na potencjale gmin Białopole, Dorohusk, Dubienka, Kamień, Leśniowice, Wojstawice i Żmudź w powiecie chełmskim oraz gminy Horodło w powiecie hrubieszowskim. Promuje istniejące na obszarze Lokalnej Grupy Działania „Ziemi Chełmskiej”: tożsamość lokalną, dziedzictwo przyrodnicze, historyczne i kulturowe

### *Nadbużański Park Klimatyczny*

Inicjatorem powołania tej wyjątkowej w skali Europy marki jest [Stowarzyszenie Samorządów Euroregionu BUG](#) z siedzibą w Chełmie, które zrzesza jednostki samorządu terytorialnego z obszaru nadbużańskiego województwa lubelskiego. Razem stworzyliśmy markę działającą na rzecz klimatu! [Nadbużański Park Klimatyczny](#) to spotkanie z naturą i autentyczną kulturą rozwijającą się z szacunkiem dla przyrody. Marka ma ambicje dbać o dobry klimat (także ten rozumiany jako atmosfera sprzyjająca dobremu życiu i rozwojowi inspiracji), przeciwdziałać zmianom klimatycznym i rozwijać się tak, by nie szkodzić naturze. Strategia Nadbużańskiego Parku Klimatycznego zakłada działanie zgodne z zasadami turystyki zrównoważonej klimatycznie, aby kolejne pokolenia również mogły cieszyć się tym, co najcenniejsze.

### *Wsparcie rozwoju turystyki*

EkoMuzeum mogłoby realizować funkcję Punktu Informacji Turystycznej.

### *Wsparcie rozwoju rolnictwa ekologicznego*

EkoMuzeum mogłoby służyć jako punkt informacyjny i kontaktowy wspierający rozwój ekologicznego rolnictwa na terenie gminy.

## Konsultacje

Uruchomienie EkoMuzeum powinno zostać poprzedzone cyklem szeroko zakrojonych konsultacji społecznych, tak aby zidentyfikować i zachęcić do udziału jak największą liczbę podmiotów, a z drugiej strony, żeby wytłumaczyć mieszkańcom cele i motywy powołania EkoMuzeum.

## Formalizacja

Do rozważenia pozostaje czy EkoMuzeum ma być strukturą formalną (z regulaminem, formalnym członkostwem, być może składkami członkowskimi) czy też lepszym rozwiązaniem będzie pozostawienie go w otwartym niesformalizowanym charakterze – raczej jako zbioru metod i sposobu opowiadania o miejscu niż formalnej instytucji.

## Struktura

Niezbędne jest wyznaczenie Centrum i koordynatora EkoMuzeum. Optymalnym rozwiązaniem wydaje się znalezienie koordynatora po stronie społecznej, jednak z zapewnionym wsparciem organizacyjno-merytorycznym ze strony samorządu.

## Finansowanie

Potencjalne źródła finansowania działalności EkoMuzeum można podzielić na kilka kategorii. Wśród nich warto wyróżnić:

1. Środki własne samorządu
2. Środki własne partnerów
3. Sprzedaż gadżetów i usług
4. Pozyskiwanie środków zewnętrznych  
(m.in. – LGD, środki rządowe (MKiDN, Ministerstwo Turystyki), FIO, WFOŚ, Urząd Marszałkowski, Fundacje prywatne i sponsorzy, Fundusze Europejskie, Fundusze Norweskie).

## Projekty do wdrożenia

### *Strona internetowa*

Ważne, i stosunkowo proste do wdrożenia, jest uruchomienie i aktualizowanie czytelnego i atrakcyjnego wizualnie serwisu internetowego będącego wizytówką i encyklopedią EkoMuzeum. Na przykład wykorzystanie domeny wojslawice.info.pl i rozbudowanie strony internetowej na której jest obecnie serwis-wizytówka Izby Tradycji.

### *Oznakowanie*

Potrzebne będzie odświeżenie oznakowań miejsc, szlaków i atrakcji na terenie gminy. Warto rozważyć opracowanie i wdrożenie spójnej identyfikacji wizualnej dla wszystkich miejsc wchodzących w skład EkoMuzeum.

### *Gadżety i pamiątki*

Potrzebne jest opracowanie i udostępnienie atrakcyjnych wizualnie gadżetów i pamiątek związanych z gminą Wojstawice. Ich sprzedaż będzie dodatkowym źródłem dochodu dla partnerów EkoMuzeum.

### *Szkolenia dla partnerów i przewodników lokalnych*

Potrzebne jest przeprowadzenie cyklu szkoleń dla osób zaangażowanych w działalność EkoMuzeum, lub chcących do niego dołączyć.

*Promocja i edukacja*

Bardzo ważne jest przeprowadzenie szeroko zakrojonej i odpowiednio przygotowanej kampanii informacyjnej i promocyjnej.

## Literatura

- B. Kazior, *Ekomuzeum – sieciowa oferta edukacyjno-turystyczna*, Narodowy Instytut Dziedzictwa, [https://samorząd.nid.pl/baza\\_wiedzy/ekomuzeum-sieciowa-oferta-edukacyjno-turystyczna/](https://samorząd.nid.pl/baza_wiedzy/ekomuzeum-sieciowa-oferta-edukacyjno-turystyczna/) (dostęp: 11.02.2026).
- Domy podcieniowe – wokół tradycyjnego ciesielstwa i architektury drewnianej. Arcaded houses – on traditional carpentry and wooden architecture*, red. P. Kowalczyk, Stowarzyszenie Panorama Kultur, Wojsławice – Lublin 2019.
- A. Giza-Poleszczuk, T. Schimanek, A. Baczek-Dombi, A. Komendant-Brodowska, *Metoda animacji społeczności lokalnych na rzecz dobra wspólnego : teoria i praktyka*, Warszawa 2021.
- Gmina Wojsławice, *Na szlaku kultur i tradycji Ziemi Wojsławickiej – ochrona i wykorzystanie zasobów dziedzictwa kulturowego gminy Wojsławice* <https://wojslawice.com/na-szlaku-kultur-i-tradycji-ziemi-wojslawickiej-ochrona-i-wykorzystanie-zasobow-dziedzictwa-kulturowego-gminy-wojslawice/> (dostęp 11.02.2026).
- H. Gołębiowski, *Konferencja naukowa Wojsławice. Tradycje, stan dzisiejszy i perspektywy. Rolnictwo – gospodarka – turystyka*, „Rocznik Chełmski” 2024, t. 28, s. 263-270.
- J. Górak, *Wojsławice. Miasteczko rolnicze Ziemi Chełmskiej*, praca doktorska napisana w Katedrze Etnografii i Etnologii UMCS, Lublin 1966.
- W. Kałamucka, *Parki kulturowe w województwie lubelskim* [w:] U. Myga-Piątek U., K. Pawłowska, *Zarządzanie krajobrazem kulturowym*, Sosnowiec 2008.
- W. Kamińska, A. Wrona, R. Sowisz, K. Jaszczuk, K. Rozwałka, H. Lipińska, A. Kępkowicz, W. Lipiński, M. Szymańska, *Potencjał przyrodniczy i kulturowy a rozwój turystyczny gminy Wojsławice*, „Rocznik Chełmski” 2024, t. 28, s. 363-385.
- Ministerstwo Kultury i Dziedzictwa Narodowego, *Park kulturowy*, <https://www.gov.pl/web/kultura/park-kulturowy> (dostęp: 11.02.2026).
- P. Kowalczyk, E. Majuk, *Jak opowiedzieć wielokulturową historię miasteczka? Wystawa stała w Izbie Tradycji Ziemi Wojsławickiej jako interpretacja lokalnego dziedzictwa kulturowego*, „Rocznik Chełmski” 2021, t. 25, s. 459-471.
- P. Kowalczyk, E. Majuk, *Pejzaż kulturowy LGD Ziemi Chełmskiej*, Wojsławice 2012

- P. Kowalczyk, *Przyroda, kultura i turystyka dla klimatu. Idea i założenie marki Nadbużański Park Klimatyczny (studium przypadku)*, „Rocznik Chełmski” 2024, t. 28, s. 387-398.
- E. Majuk (red.) *Skrawki pamięci. Wielokulturowa przeszłość Ziemi Wojstawickiej we wspomnieniach jej mieszkańców*, Wojstawice 2005.
- M. Murzyn-Kupisz, *Dziedzictwo kulturowe a rozwój lokalny*. Zeszyty Naukowe/Uniwersytet Ekonomiczny w Krakowie. Seria Specjalna, Monografie 221, 2012.
- Park kulturowy. Szansa i wyzwanie*. Kassjanowicz D. (red. ) Warszawa: Narodowy Instytut Dziedzictwa 2022.
- A. Pilipiuk, M. Farfos, *Wojstawice. Skarby naszej pamięci, wspomnienie o miasteczku*, Wojstawice 2012.
- K. Sala, *Ekomuzea jako innowacyjny produkt turystyczny na przykładzie Ekomuzeum Rzemiosła w Dobkowie*. „Zeszyty Naukowe Małopolskiej Wyższej Szkoły Ekonomicznej w Tarnowie”, nr 1(33), 2017, s. 115–24.
- Sefer zikaron Wojsłowica = Yizkor book in memory of Voislavize = Izker-buch cum farajbikn dem ondenk fun der chorew geworener jidiszer kehile Wojsłowic* [Księga pamięci Wojstawic], red. Szymon Kanc, Irgun Jocej Wojsłowica be-Israel baj der mithilf fun der Wojsłowicer Lansmanschaft in Amerike [Ziomkostwo Wojstawic w Izraelu we współpracy z Ziomkostwem w USA], Tel Awiw 1970.
- A. Smreczyńska-Gąbka, *Strategia rozwoju Gminy Wojstawice na lata 2021–2027 z perspektywą do roku 2030*, Wojstawice 2021.
- P. Sygowski, *Synagoga w Wojstawicach woj. chełmskie. Dokumentacja naukowo – historyczna opracowana na zlecenie Wojewódzkiego Konserwatora Zabytków w Chełmie*, Lublin 1985.